



中北大学软件学院  
Software School of NCU

# 报考指南

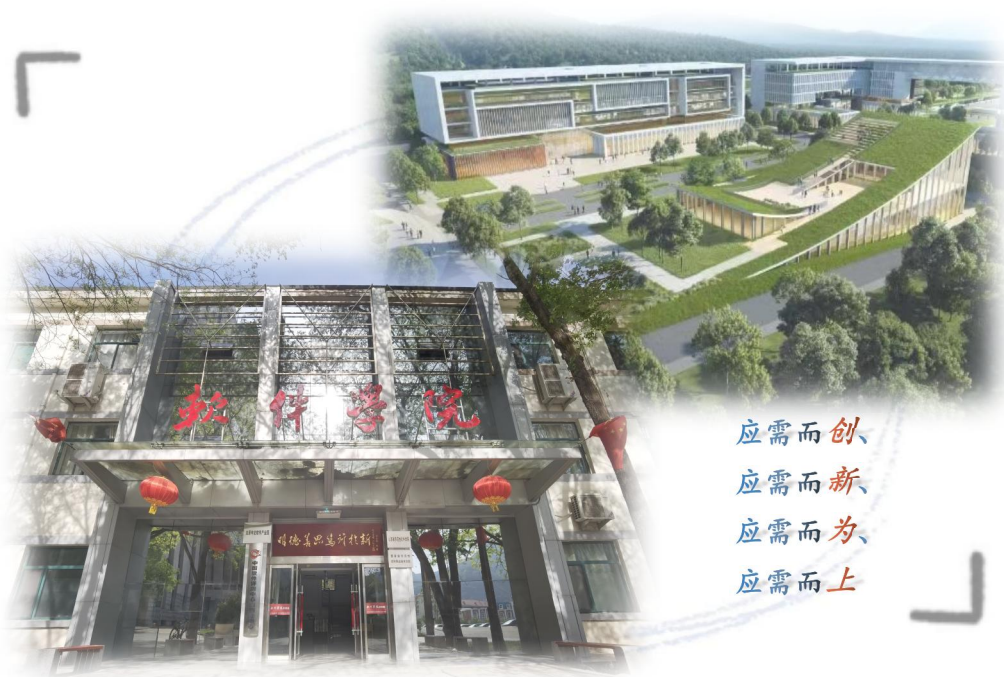
明德善思 笃行于新

## 2024

二〇二四年  
中北大学软件学院

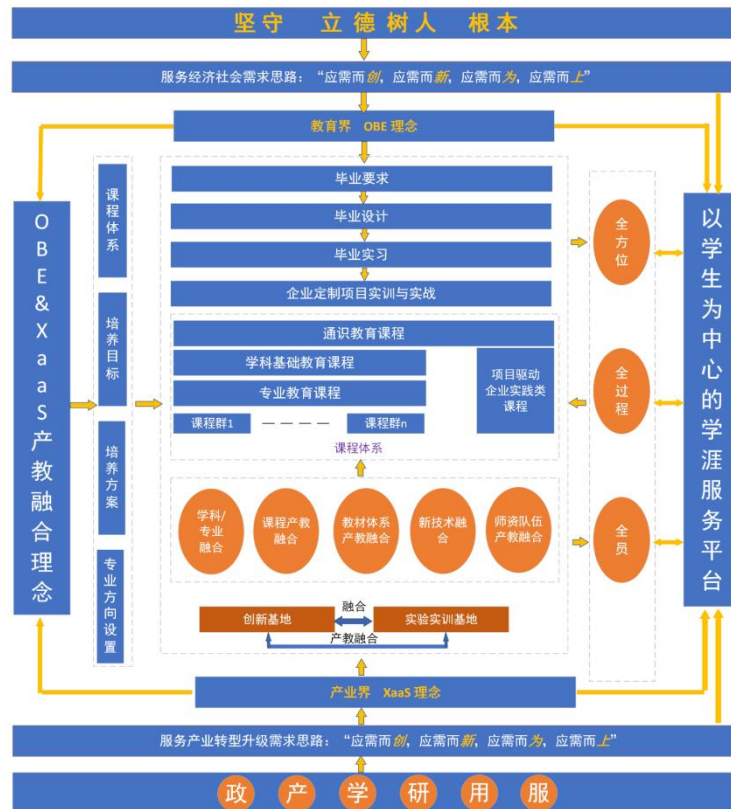
## 人才培养特色

“高层次、强实践、重创新、应用型、复合型”



中北大学软件学院是山西省政府批准的省级示范性软件学院，山西省唯一一所省级特色化示范性软件学院，软件工程专业是国家一流专业建设点。学院现有全日制本科生 5600 余名，研究生 157 名（含 4 名留学生）。

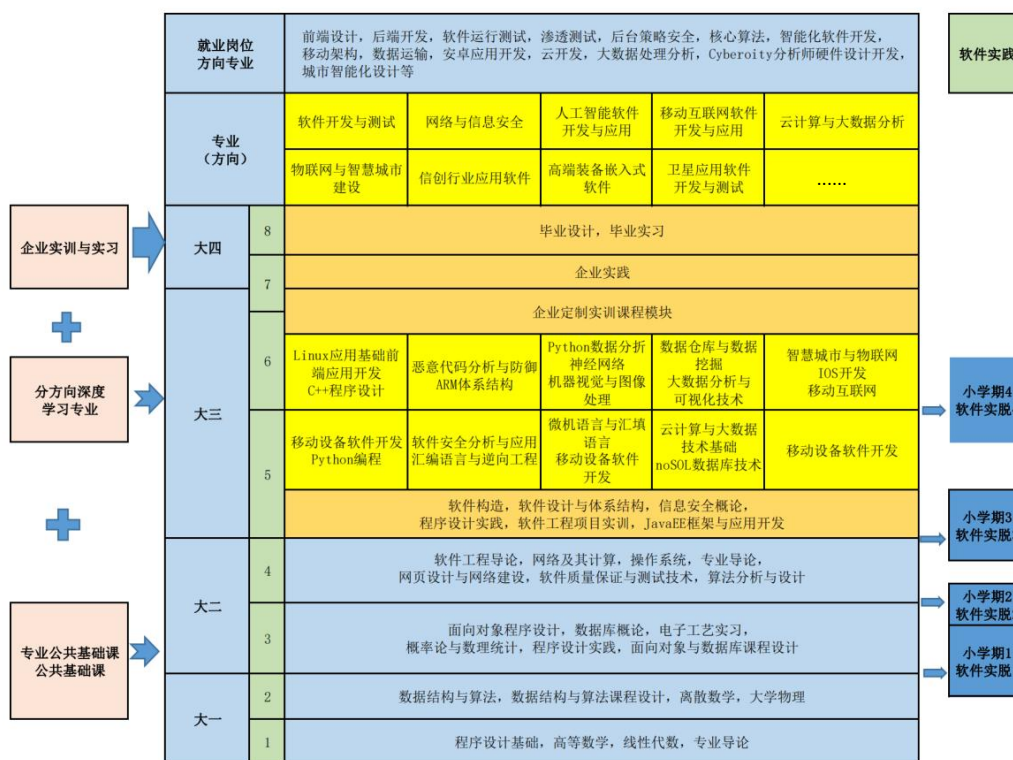
**办学理念与特色：**学院坚持以学生为中心，以立德树人为根本，秉承“明德善思，笃行于新”理念，服务国防建设，服务地方经济发展，面向产业发展需求，专业方向应需而创、培养方案应需而新、课程建设应需而为、实验实训和创新基地建设应需而上。经过二十余年不断改革创新，我院把产业界“一切皆服务(XaaS)”与教育界“成果导向教育(OBE)”理念相融合，构建了“基于一个平台（生涯服务平台），两个基地（实验实训基地、创新基地），实施‘三全育人’”的“123”产教深度融合应用型人才培养体系。



产教深度融合应用型人才培养体系

**专业方向设置:** 目前学院本科设有五个教学基层组织, 即软件开发与测试系、大数据与人工智能系、物联网与智慧城市建设系、信创与卫星应用系、软件工程专业实验与实训中心。设有: 软件开发与测试、网络与信息安全、人工智能软件开发与应用、移动互联网软件开发与应用、云计算与大数据分析、物联网与智慧城市建设、信创行业应用软件、高端装备嵌入式软件、卫星应用软件开发与测试等软件工程应用方向。

**培养方案:** 软件工程专业采用厚基础、宽口径、互支撑、产教深度融合的人才培养模式。前两年打牢通识(专业)基础的同时进行软件实践, 大三增设专业方向基础模块化方向选修课, 重视专业基础与应用的融合贯通, 大四重视专业方向技术应用与实践。



软件工程专业培养方案

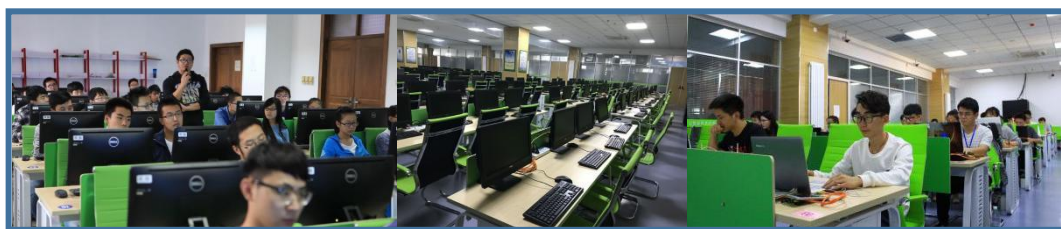
**学科建设:** 本学科院内专职教师、校内导师、校外导师共同形成一支 1:1:1 的产教深度融合、优势互补的师资队伍。近三年, 承担和完成各级各类科研项目 63 项, 科研到款近 1800 万, 发表高水平论文 60 余篇, 获省部级以上教学成果奖 7 项, 获省级以上一流课程 5 门。



# 企业导师团队



**教学科研平台：**学院建有软件工程（信息安全）研究生教育创新中心、软件工程（政务云及大数据技术）研究生教育创新中心、信息化创新发展研究基地、智慧医疗与健康大数据众创空间等省级科研教学平台。实验室由软件工程省级示



范实验教学中心（包括“以软学软”创新学习平台）、山西省共享式软件人才实训暨培训基地、山西省信息化创新发展基地组成。2014年由山西省发改委、经信委、教育厅以及中北大学总投资近2000万元，建成山西省首个建于校内的山西省共享式软件人才实训暨培训基地，建有6个基础实验室、6个专业实验室，



“以软学软”创新学习平台

8 个校企联合实训实验室、5 个校企联合研究室、1 个云数据中心和 1 个远程教学教室，分布在软件学院办公楼、主楼一层、田园大楼三四层，总面积约 3100 平方米。现有计算机 900 多台，高性能服务器和存储 40 多台。



校内实验实训基地主要包括：麒麟软件公司授权的麒麟工坊实训基地（工业和信息化部教育与考试中心和信创行业龙头企业），北斗卫星应用实验室，鲲鹏实验室（与青软、华为共建），信创实验室（与龙芯、麒麟、百信共建）。同时，建有国家软件评测中心山西分中心、国家软件与集成电路公共服务平台电子信息创新应用平台（山西），智慧城市体验中心和山西智慧城市应用研发中心（与中兴通信



公司合作）和山西省信息化创新发展研究中心，国家级信创产业学院。上述平台为本科生的实验教学、实训、科技创新、企业孵化和就业推荐提供了优质环境，也为学院的科研和产学研合作奠定了重要基础。

## 学生培养成果

明德善思，积极向上。学院学生在学习生活中积极向上，具有良好的人文素养、职业道德和敬业精神、具有科学严谨、求真务实的学习和工作作风。在踏实严肃的学习氛围下，认真学习之余更有丰富多彩的校园活动。运动会、辩论赛、心理剧、歌手大赛、篮球赛、足球赛，大家展示别样自我，突破自我极限；各项文化社会实践和志愿服务活动，如二青会、晋阳湖峰会等大型活动都有学院学子青春的身影；丰富多彩的社团活动、人才济济的实验室，增长知识开阔视野，其中 ACM\_ICPC 程序设计创新实验室、网络行为分析实验室、赛客创新创业实践平台、大数据与人工智能创意设计实验室，更是涌现出了一批优秀的队员，并多次参加了亚洲区中国赛区的现场比赛荣获嘉奖。



春季田径运动会



晋阳湖峰会志愿活动



ACM 实验室



社会实践活动

勤学苦练，笃行于新。本学科研究生具备扎实的学科专业基础理论，较强的创新和实践能力，积极参加线上线下国际、国内学术会议和讲座、“头脑风暴”

和研究生论坛等学术研讨，主动申报各级各类研究生科技立项、积极参加全国研究生智慧城市大赛、互联网+、软件杯等研究生科技赛事。近三年，本学科学生发表学术论文 50 余篇，授权软件著作权 150 余项，获批校级研究生科技立项 7 项、省级研究生教育创新项目 8 项。近年来，软件学院鼓励学生参与各类软件大赛，如 ACM-ICPC 国际大学生程序设计竞赛、中国高校计算机大赛、“中国”软件杯、蓝桥杯程序设计大赛等各类软件大赛，并获得国家级奖项二十余项，省级一等奖一百余项，二等奖三百余项，三等奖五百余项，优秀奖数项；在大学生创新创业活动中获国家级立项四项，省级立项十二项等优异成绩。



学院与多家 IT 企业以及行业协会联合，设立中北大学软件学院和企业冠名的优秀软件人才奖励基金，如山西北斗经纬科贸股份有限公司出资设立的“北斗经纬自强助学金”，奖励报考软件学院的高分考生、大学学习期间的软件拔尖人

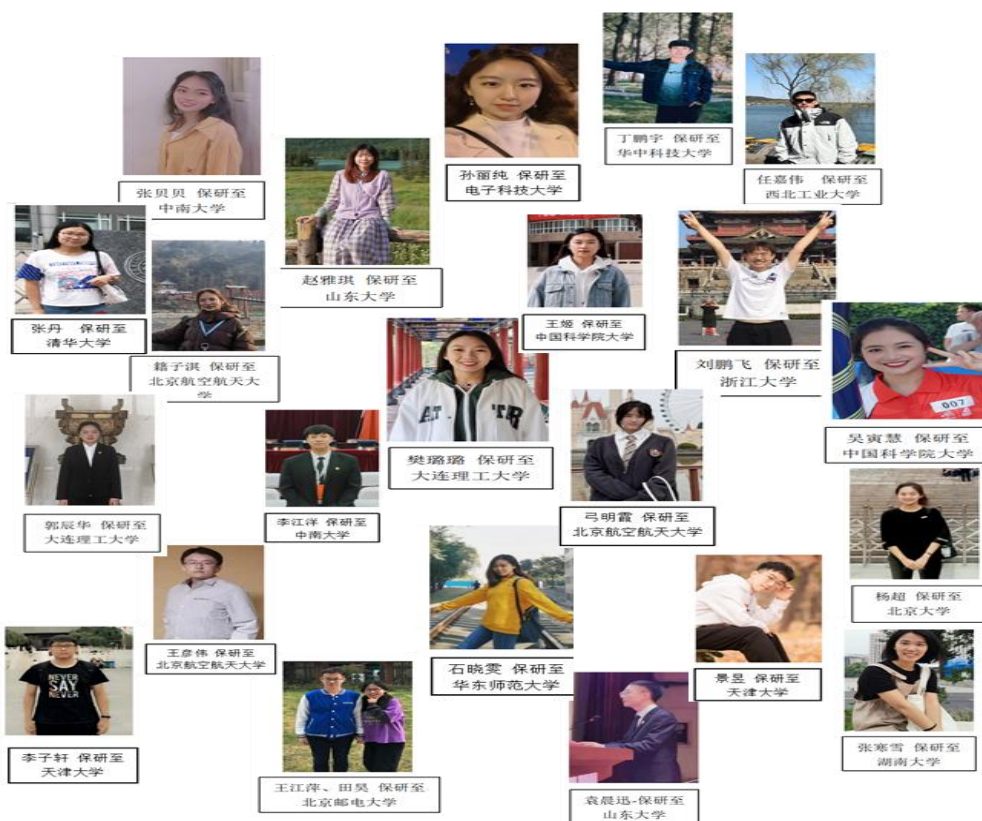


才、创新创业的优秀人才、优秀团队等。获得奖励的个人和团队，由设立奖学金





张丹、杨超、刘鹏飞等同学被清华大学、北京大学、浙江大学等国内知名985、211、双一流院校录取，继续攻读硕士学位；李楠、龙林旭同学获东北大学、国防科技大学直博推免资格；王婕、杨佳晟等多位同学被国外QS世界大学排名前50院校录取继续攻读硕士学位。



### 近年来校长奖章获得者：



平均学分绩点4.08，顺利通过英语四六级，获国家奖学金、国家励志奖学金、特等奖学金、校级“三好学生”等荣誉，以及蓝桥杯、传智杯、互联网+等学科竞赛奖项，已推免至大连理工大学。



曾获国家级奖项4项，省级奖项5项，目前平均学分绩点4.31，专业课程优秀率100%，获得特等奖学金、国家奖学金、科创奖学金和多项荣誉称号。已推免至山东大学。

## 招生计划方向

专业名称	专业方向（本科）
软件工程	软件开发与测试
	网络与信息安全
	人工智能软件开发与应用
	移动互联网软件开发与应用
	云计算与大数据分析
	物联网与智慧城市建设
	信创行业应用软件
	高端装备嵌入式软件
	卫星应用软件开发与测试

## 欢迎报考中北大学软件学院

学院网址：<http://ss.nuc.edu.cn>

咨询电话：0351-3924021、0351-3924578

E-mail：[zbryjyb@163.com](mailto:zbryjyb@163.com)

